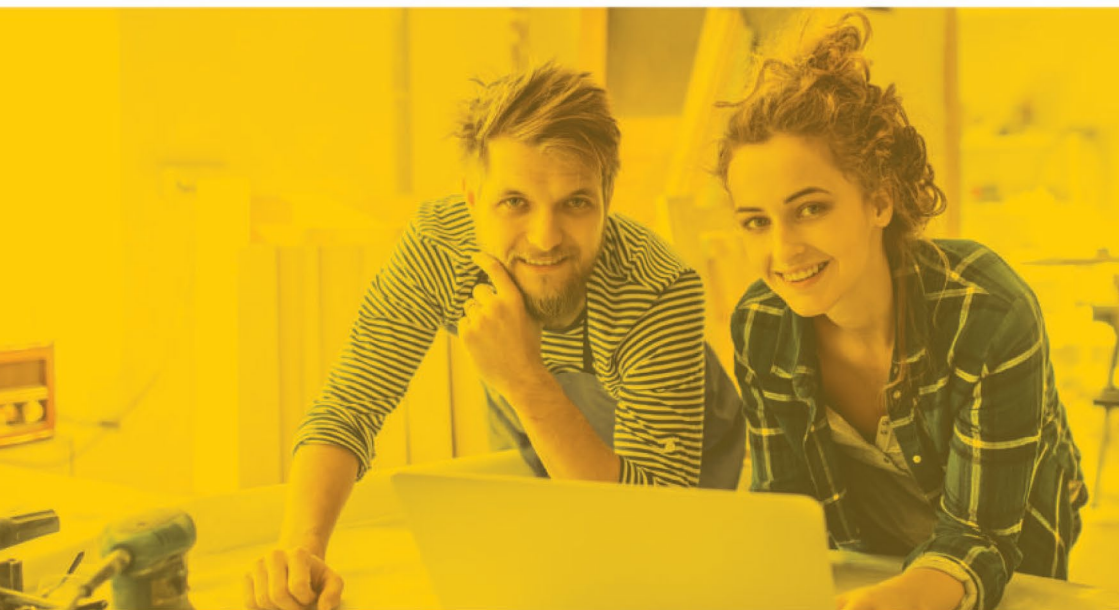


EWE

Taryfa dla Paliw Gazowych

Obowiązuje od dnia 28.05.2022 r.



Niniejsza taryfa jest zgodna z "Taryfą dla Paliw Gazowych"
zatwierdzoną decyzją Prezesa URE i opublikowaną w dniu 13 maja 2022 r.
nr DRG.DRG-2.4212.15.2022.AG.

EWE energia sp. z o.o.

TARYFA nr 17

dla

PALIW GAZOWYCH

MIĘDZYRZECZ 2022 r.

SPIS TREŚCI

1. Postanowienia ogólne.....	3
2. Definicje.....	4
3. Kwalifikacja Odbiorców do grup taryfowych.....	6
4. Ogólne zasady rozliczania za dostarczone paliwo gazowe i świadczone usługi dystrybucji.....	9
5. Szczegółowe zasady rozliczania za dostarczone paliwo gazowe.....	12
6. Wysokość cen i stawek opłat za dostawę paliwa gazowego.....	15
7. Bonifikaty z tytułu wprowadzonych ograniczeń oraz opłaty za niedostosowanie się do wprowadzonych ograniczeń.....	17
8. Bonifikaty z tytułu niedotrzymania standardów jakościowych obsługi Odbiorców.....	18
9. Bonifikaty za niedotrzymanie parametrów jakościowych dostarczanego paliwa gazowego.....	19
10. Opłaty za nielegalne pobieranie paliwa gazowego.....	21
11. Opłaty za usługi wykonywane na dodatkowe zlecenie Odbiorcy.....	23
12. Zasady rozliczeń za przyłączenie do Sieci dystrybucyjnej EWE.....	24
13. Zasady rozliczeń za świadczenie usług dystrybucji na podstawie umowy krótkoterminowej.....	25
14. Zasady rozliczeń za świadczenie usług dystrybucji na podstawie umowy rozruchowej.....	26

1. Postanowienia ogólne.

- 1.1. Niniejsza taryfa, zwana dalej „Taryfą”, została ustalona przez przedsiębiorstwo energetyczne EWE energia sp. z o.o., z siedzibą w Międzyrzeczu, zwane dalej „EWE” i jest stosowana do prowadzenia rozliczeń w zakresie:
 - sprzedaży paliw gazowych Odbiorcom w gospodarstwach domowych oraz innym Odbiorcom, o których mowa w art. 62b ust. 1 pkt 2 lit. b)-d) ustawy Prawo energetyczne, na podstawie Umowy kompleksowej, zawierającej postanowienia umowy sprzedaży i umowy o świadczenie Usług dystrybucji,
 - dystrybucji paliw gazowych Odbiorcom przyłączonym do Sieci EWE, na podstawie umowy o świadczenie usług dystrybucji.
- 1.2. Taryfa zawiera:
 - a) grupy taryfowe i szczegółowe kryteria kwalifikowania Odbiorców do tych grup,
 - b) ceny gazu ziemnego wysokometanowego grupy E i zaazotowanego grupy L, podgrupy Lw, zwanego dalej „paliwem gazowym”,
 - c) stawki opłat abonamentowych,
 - d) stawki opłat za świadczenie usług dystrybucji paliw gazowych, zwane dalej „stawkami opłat dystrybucyjnych”,
 - e) sposób ustalania opłat za przyłączenie do Sieci dystrybucyjnej wysokich ciśnień oraz stawki opłat za przyłączenie do Sieci dystrybucyjnej średnich ciśnień,
 - f) sposób ustalania bonifikat za niedotrzymanie parametrów jakościowych paliw gazowych,
 - g) bonifikaty za niedotrzymanie standardów jakościowych obsługi Odbiorców,
 - h) sposób ustalania opłaty za:
 - przekroczenie Mocy umownej,
 - nielegalny pobór paliw gazowych,
 - niedostosowanie się do wprowadzonych ograniczeń,
 - i) sposób ustalania bonifikat z tytułu wprowadzenia ograniczeń lub przerw w dostarczaniu paliw gazowych,
 - j) stawki opłaty za wstrzymanie dostarczania paliw gazowych, jeżeli wstrzymanie dostarczania spowodowane było przyczynami, o których mowa w art. 6b ustawy, o której mowa w pkt 1.3 lit. a),
 - k) sposób ustalania opłat oraz stawki opłat za usługi wykonywane na dodatkowe zlecenie Odbiorcy,
 - l) zasady rozliczeń za świadczenie usług dystrybucji, w tym za ich świadczenie na podstawie umów krótkoterminowych,
 - m) zasady rozliczeń za świadczenie usług dystrybucji na podstawie umów rozruchowych.
- 1.3. Taryfa uwzględnia w szczególności postanowienia:
 - a) ustawy z dnia 10 kwietnia 1997 r. – Prawo energetyczne (Dz. U. z 2021 r. poz. 716 t.j. z późn. zm.),
 - b) rozporządzenia Ministra Gospodarki z dnia 2 lipca 2010 r. w sprawie szczegółowych warunków funkcjonowania systemu gazowego (Dz. U. z 2018 r. poz. 1158, t.j. z późn. zm.),
 - c) rozporządzenia Ministra Energii z dnia 15 marca 2018 r. w sprawie szczegółowych zasad kształtowania i kalkulacji taryf oraz rozliczeń w obrocie paliwami gazowymi (Dz. U. z 2021 r. poz. 280 t.j.),
 - d) ustawy z dnia 6 grudnia 2008 r. o podatku akcyzowym (Dz. U. z 2022 r. poz. 143 t.j.).
- 1.4. Ustalone w Taryfie ceny i stawki opłat oraz opłaty nie zawierają podatku od towarów i usług (VAT). W odniesieniu do nich podatek ten nalicza się zgodnie z obowiązującymi przepisami prawa podatkowego.
- 1.5. Zawarte w Taryfie ceny i stawki opłat za dostarczanie paliw gazowych ustalono dla standardów jakościowych, określonych w rozporządzeniu, o którym mowa w pkt 1.3 lit. b). Natomiast stawki opłat za przyłączenie do sieci gazowej EWE, ustalono dla standardowych elementów sieci określonych w rozporządzeniu, o którym mowa w pkt 1.3 lit. c).
- 1.6. Zamawianie mocy dokonywane jest z dokładnością do 1 kWh/h.

- 1.7. Dla wszystkich grup taryfowych odczyty wskazań Układów pomiarowych dokonywane są z dokładnością do 1 m^3 . Jeżeli pomiar zużycia paliwa gazowego odbywa się przy nadciśnieniu nie wyższym niż $2,5 \text{ kPa}$, wówczas dla celów rozliczeniowych 1 m^3 paliwa gazowego odczytany na gazomierzu odpowiada 1 m^3 w warunkach normalnych, o ile nie zamontowano urządzeń umożliwiających przeliczenie wskazanego zużycia paliwa gazowego z warunków pomiaru na warunki normalne.
 - 1.8. Taryfę stosuje się w rozliczeniach z Odbiorcami i podmiotami stosownie do zakresu świadczonych usług i zawartych umów.
 - 1.9. Prowadzenie rozliczeń na podstawie Taryfy następuje zgodnie z rozporządzeniem, o którym mowa w pkt 1.3 lit. c), w oparciu o ilości paliwa gazowego wyrażone w jednostkach energii [kWh], na zasadach określonych w pkt 5.16 Taryfy. Ilekroć w Taryfie jest mowa o ilości paliwa gazowego, należy przez to rozumieć ilość energii zawartej w tym paliwie wyrażoną w kWh, chyba, że zaznaczono inaczej.
 - 1.10. W przypadku powstania obowiązku naliczenia podatku akcyzowego od sprzedaży paliwa gazowego Odbiorca uiszcza ceny w wysokości uwzględniającej stawki podatku akcyzowego, określone w ustawie, o której mowa w pkt 1.3 lit. d).
 - 1.11. Ustalone w Taryfie ceny paliw gazowych oraz stawki opłat abonamentowych mają charakter odpowiednio cen i stawek maksymalnych. EWE, zgodnie z prowadzoną polityką sprzedaży, może stosować ceny i stawki opłat abonamentowych niższe niż ustalone w Taryfie, pod warunkiem zapewnienia każdemu Odbiorcy z danej grupy taryfowej możliwości skorzystania z niższych cen i stawek opłat abonamentowych na takich samych zasadach.
- 2. Definicje.**
- 2.1. Cena Referencyjna paliwa gazowego (CRG) – średnioważona cena zakupu paliwa gazowego, wyznaczona odrębnie dla gazu wysokometanowego (grupy E) oraz zaazotowanego (grupy L, podgrupy Lw), opublikowana przez EWE na swojej stronie internetowej w miesiącu poprzedzającym miesiąc, w którym cena ta będzie miała zastosowanie.
 - 2.2. Charakterystyka poboru paliwa gazowego – określone w Umowie lub rzeczywiste wielkości określające w szczególności: roczną ilość umowną, moc umowną oraz ciśnienie w miejscu dostarczania paliwa gazowego.
 - 2.3. Ciepło spalania [MJ/m^3] lub [kWh/m^3] – ilość energii, która zostałaby wydzielona w postaci ciepła w wyniku całkowitego i zupełnego spalania w powietrzu 1 m^3 paliwa gazowego w warunkach normalnych, gdyby reakcja zachodziła pod stałym ciśnieniem absolutnym $101,325 \text{ kPa}$, a wszystkie, oprócz wody, produkty spalania byłyby w stanie gazowym, para wodna utworzona w procesie spalania uległaby kondensacji i wszystkie produkty spalania (zarówno produkty w stanie gazowym jak i woda w stanie ciekłym) zostałyby doprowadzone do temperatury 25°C , jaką miały substraty.
 - 2.4. Grupa taryfowa – grupa Odbiorców pobierających paliwo gazowe z Sieci dystrybucyjnej EWE, dla których określa się jeden zestaw cen i stawek opłat oraz warunków ich stosowania.
 - 2.5. Instalacja gazowa – urządzenia gazowe z układami połączeń między nimi, zasilane z Sieci dystrybucyjnej, znajdujące się w Miejscu odbioru paliwa gazowego na terenie i w obiekcie Odbiorcy.
 - 2.6. IRIESD – obowiązująca Instrukcja Ruchu i Eksploatacji Sieci Dystrybucyjnej opracowana przez EWE.
 - 2.7. Kilowatogodzina [kWh] – stosowana w rozliczeniach z Odbiorcami jednostka rozliczeniowa, służąca do wyrażenia ilości energii zawartej w paliwie gazowym.
 - 2.8. Metr sześcienny w warunkach normalnych [m^3] – ilość suchego paliwa gazowego zawarta w objętości 1 m^3 , przy ciśnieniu $101,325 \text{ kPa}$ i temperaturze $273,15 \text{ K}$ (0°C), stanowiąca podstawę do ustalenia zużycia paliwa gazowego wyrażonego w jednostkach energii (kWh).

- 2.9. Miejsce odbioru – określony w Umowie punkt w Sieci dystrybucyjnej, do którego EWE obowiązane jest zapewnić dostarczanie paliwa gazowego, a Odbiorca je odebrać.
- 2.10. Miesiąc umowny – okres od godziny 6:00 pierwszego dnia bieżącego miesiąca kalendarzowego do godziny 6:00 pierwszego dnia miesiąca kalendarzowego następującego bezpośrednio po miesiącu bieżącym.
- 2.11. Moc przyłączeniowa – planowana, maksymalna godzinowa możliwość dostarczania lub odbierania paliwa gazowego, służąca do zaprojektowania przyłącza, określona w umowie o przyłączenie do sieci.
- 2.12. Moc umowna – maksymalna ilość paliwa gazowego, którą Odbiorca może odebrać w ciągu godziny, określona w Umowie.
- 2.13. Odbiorca – każdy, kto otrzymuje lub pobiera paliwo gazowe na podstawie Umowy zawartej z EWE.
- 2.14. Odbiorca w gospodarstwie domowym - Odbiorca końcowy dokonujący zakupu paliw gazowych wyłącznie w celu zużycia ich w gospodarstwie domowym.
- 2.15. Odczyt kwalifikacyjny – odczyt wykonywany przez EWE w terminie, w którym na danym obszarze wykonywany jest ten odczyt u Odbiorców zakwalifikowanych do grup taryfowych G-0, G-1, G-1.12, L-0, L-1, L-1.12.
- 2.16. Odczyt Odbiorcy – odczyt wskazania Układu pomiarowego wykonany przez Odbiorcę i przekazany EWE w terminie, o którym mowa w pkt 4.16.
- 2.17. Okres rozliczeniowy – ustalony w Taryfie i w Umowie przedział czasowy będący podstawą do rozliczania Odbiorcy za dostarczone mu paliwo gazowe.
- 2.18. Przedpłatowy układ pomiarowy – układ pomiarowy umożliwiający pobór paliwa gazowego przez Odbiorcę, w ilości z góry opłaconej, wyrażonej w jednostkach energii [kWh] i automatycznie wstrzymujący dostarczanie paliwa gazowego w sytuacji, gdy opłacona ilość paliwa gazowego zostanie odebrana przez Odbiorcę.
- 2.19. Przyłącze do sieci gazowej – odcinek sieci od gazociągu zasilającego do armatury odcinającej, służący do przyłączenia do sieci gazowej urządzeń lub instalacji podmiotu przyłączonego.
- 2.20. Roczna ilość umowna [m^3] – ilość paliwa gazowego, określona w Umowie, jaką EWE zobowiązane jest dostarczyć w ciągu roku umownego do miejsca odbioru paliwa gazowego albo odpowiednio – ilość, jaką EWE dostarczyło w poprzednim okresie obowiązywania Umowy, ustalana w celu dokonania kwalifikacji Odbiorcy do grupy taryfowej, zgodnie z zasadami określonymi w Taryfie.
- 2.21. Rok umowny – okres od godziny 6:00 dnia 1 października bieżącego roku kalendarzowego do godziny 6:00 dnia 1 października roku następnego po bieżącym roku kalendarzowym, z zastrzeżeniem zdania następnego. Dla Odbiorców zakwalifikowanych do grup taryfowych G-0, G-1, G-1.12, L-0, L-1, L-1.12 Rok umowny odpowiada okresowi 12 kolejnych miesięcy umownych, począwszy od pierwszego dnia miesiąca następującego po Odczycie kwalifikacyjnym.
- 2.22. Sieć dystrybucyjna – sieć gazowa, za której ruch sieciowy jest odpowiedzialne EWE.
- 2.23. Układ pomiarowy – gazomierze i inne urządzenia pomiarowe, a także układy połączeń między nimi, służące do pomiaru ilości pobranego lub dostarczonego do Sieci paliwa gazowego.
- 2.24. Umowa – umowa o świadczenie usług dystrybucji lub umowa kompleksowa.
- 2.25. Umowa o przyłączenie – umowa określająca prawa i obowiązki stron w procesie przyłączenia do Sieci dystrybucyjnej.
- 2.26. Umowa rozruchowa – Umowa zawarta na okres rozruchu technologicznego dla nowego lub modernizowanego miejsca odbioru.
- 2.27. Współczynnik konwersji (Wk) – wartość Ciepła spalania paliwa gazowego dla okresu rozliczeniowego, wyrażona w [kWh/m^3].

2.28. Doba umowna – okres od godziny 06:00 danego dnia do godziny 06:00 dnia następnego.

3. Kwalifikacja Odbiorców do grup taryfowych.

3.1. Odbiorca za dostarczone paliwo gazowe i świadczone usługi dystrybucji rozliczany jest według cen i stawek opłat właściwych dla grup taryfowych, do których został zakwalifikowany. Kwalifikacja Odbiorcy do grup taryfowych dokonywana jest odrębnie dla każdego Miejsca odbioru, z którego pobiera paliwo gazowe.

3.2. Podział Odbiorców na grupy taryfowe dokonywany jest według następujących kryteriów:

- a) miejsca dostarczania paliwa gazowego,
- b) ciśnienia w Miejscu odbioru paliwa gazowego,
- c) rodzaju paliwa gazowego,
- d) Mocy umownej (b),
- e) Rocznej ilości umownej (a),
- f) liczby odczytów Układów pomiarowych (c),
- g) odbioru paliw gazowych z użyciem Przedpłatowego układu pomiarowego – dla Odbiorców pobierających paliwa gazowe w ilościach nie większych niż 110 kWh/h.

3.3. W oparciu o kryteria podziału Odbiorców, określone w pkt 3.2, ustala się następujące grupy taryfowe:

- 3.3.1. dla Odbiorców gazu ziemnego wysokometanowego (grupy E) przyłączonych do sieci na terenie miast i gmin: Cybinka, Czerwieńsk, Dąbie, Deszczno, Górzycza, Kożuchów, Krosno Odrzańskie, Krzeszyce, Lubniewice, Maszewo, Nowe Miasteczko, Nowogród Bobrzański, Ośno Lubuskie, Rzepin, Słońsk, Słubice, Sulechów, Sulęcín, Świdnica, Torzym, Trzebiechów, Zabór, Zielona Góra oraz miejscowości Chociule, Rosin, Rozłogi, Świebodzin, Wilkowo w gminie Świebodzin w województwie lubuskim – grupy taryfowe o symbolu G

Grupa taryfowa	Moc umowna (b) [kWh/h]	Roczna ilość umowna (a) [m ³ /rok]	Liczba odczytów (c)	
			wykonywanych przez Odbiorcę w Roku umownym	wykonywanych przez EWE w Roku umownym
Dystrybucyjna sieć gazowa o ciśnieniu do 0,5 MPa włącznie				
G-0	b ≤ 110	a ≤ 800		1
G-1	b ≤ 110	a > 800		1
G-1.12	b ≤ 110	a > 800	12	1
G-2	110 < b ≤ 715	–		12
G-3	715 < b ≤ 6 600	–		12
G-4	b > 6 600	–		12
Dystrybucyjna sieć gazowa o ciśnieniu powyżej 0,5 MPa				
G-5	0 < b ≤ 55 000	–		12
Przedpłatowy układ pomiarowy				
G-0P	b ≤ 110	-	-	-

- 3.3.2. dla Odbiorców gazu ziemnego wysokometanowego (grupy E) przyłączonych do sieci na terenie województwa lubuskiego (z wyjątkiem Odbiorców zakwalifikowanych do grup określonych w pkt 3.3.1), świętokrzyskiego, lubelskiego, opolskiego, łódzkiego – grupy taryfowe o symbolu G

Grupa taryfowa	Moc umowna (b) [kWh/h]	Roczna ilość umowna (a) [m ³ /rok]	Liczba odczytów (c)	
			wykonywanych przez Odbiorcę w Roku umownym	wykonywanych przez EWE w Roku umownym
Dystrybucyjna sieć gazowa o ciśnieniu do 0,5 MPa włącznie				
G-0	$b \leq 110$	$a \leq 800$		1
G-1	$b \leq 110$	$a > 800$		1
G-1.12	$b \leq 110$	$a > 800$	12	1
G-2	$110 < b \leq 715$	–		12
G-3	$715 < b \leq 6\ 600$	–		12
G-4	$b > 6\ 600$	–		12
Przedpłatowy układ pomiarowy				
G-0P	$b \leq 110$	-	-	-

- 3.3.3. dla Odbiorców gazu ziemnego zaazotowanego (grupy L, podgrupy Lw) przyłączonych do sieci na terenie województwa dolnośląskiego – grupy taryfowe o symbolu L

Grupa taryfowa	Moc umowna (b) [kWh/h]	Roczna ilość umowna (a) [m ³ /rok]	Liczba odczytów (c)	
			wykonywanych przez Odbiorcę w Roku umownym	wykonywanych przez EWE w Roku umownym
L-0	$b \leq 110$	$a \leq 960$		1
L-1	$b \leq 110$	$a > 960$		1
L-1.12	$b \leq 110$	$a > 960$	12	1
L-2	$b > 110$	–		12
Przedpłatowy układ pomiarowy				
L-0P	$b \leq 110$	-	-	-

- 3.4. Kwalifikacja Odbiorców do grup taryfowych G-0, G-1, G-1.12, L-0, L-1, L-1.12 następuje na podstawie Rocznej ilości umownej, wyrażonej w m³ i ustalonej:
- dla Odbiorców pobierających paliwo gazowe przez co najmniej 365 dni przed dniem, w którym wykonano odczyt kwalifikacyjny – zgodnie z pkt 3.5, z zastrzeżeniem pkt 3.6,
 - dla Odbiorców pobierających paliwo gazowe przez mniej niż 365 dni przed dniem, w którym wykonano odczyt kwalifikacyjny – jako iloczyn średniodobowego zużycia w okresie jego dostarczania, wyrażonego

w jednostkach objętości [m³] i liczby 365, z uwzględnieniem charakterystyki poboru paliwa gazowego, z zastrzeżeniem pkt 3.6,

- c) dla Odbiorców innych niż określeni w lit. a) i lit. b) lub dla tych, u których na skutek wymiany przyłącza wystąpiło zwiększenie lub zmniejszenie możliwości odbioru paliwa gazowego – w wysokości zadeklarowanego przez Odbiorcę rocznego odbioru tego paliwa, z uwzględnieniem sumy nominalnych mocy godzinowych zainstalowanych urządzeń i przewidywanej charakterystyki jego poboru.

Ponadto kwalifikacja Odbiorców do powyższych grup taryfowych może następować na podstawie liczby odczytów układu pomiarowego.

- 3.5. Rocznią ilość umowną, o której mowa w pkt 3.4 ustala się na podstawie:

- a) różnicy pomiędzy ilością wynikającą z odczytu kwalifikacyjnego i odczytu wykonanego w odstępie 12 miesięcy przed ww. odczytem,
 b) iloczynowi 365 dni i średniodobowego zużycia paliwa gazowego, wyrażonego w jednostkach objętości [m³] w okresie pomiędzy odczytem kwalifikacyjnym, a odczytem wykonanym w dacie najbardziej zbliżonej do 12 miesięcy – jednak nie krótszym niż 355 dni w przypadku braku odczytu wykonanego w odstępie 12 miesięcy przed odczytem, będącym podstawą kwalifikacji.

- 3.6. EWE może uwzględnić złożoną przez Odbiorcę umotywowaną deklarację o przewidywanej, istotnej zmianie wielkości rocznej ilości umownej, uzasadniając dokonanie kwalifikacji na kolejny Rok umowy do grupy taryfowej innej niż właściwa dla tego Odbiorcy ze względu na zużycie paliwa gazowego w danym Roku umownym. Deklaracja jest rozpatrywana, jeśli została złożona EWE na piśmie najpóźniej na 30 dni przed rozpoczęciem kolejnego Roku umownego. Kwalifikacja Odbiorcy do grupy taryfowej, dokonana na podstawie deklaracji, obowiązuje przez cały kolejny Rok umowny.

3.6.1. Przez istotną zmianę wielkości poboru paliwa gazowego rozumie się w szczególności zmiany wynikającą ze zmiany używanych przez Odbiorcę urządzeń zasilanych tym paliwem lub ze zmiany sposobu używania obiektu lub lokalu, w którym pobierane jest paliwo gazowe lub z zainstalowania przez Odbiorcę urządzeń zasilanych innymi rodzajami paliwa lub energii.

3.6.2. Odbiorca może zmienić lub odwołać złożoną przez siebie deklarację o przewidywanej istotnej zmianie wielkości poboru paliwa gazowego, o której mowa w pkt 3.6, przy czym zmiana lub odwołanie są skuteczne, jeżeli zostały złożone EWE na piśmie najpóźniej w terminie określonym w pkt 3.6.

3.6.3. EWE, na wniosek Odbiorcy, nie później niż w ciągu 2 tygodni od dnia otrzymania wniosku informuje go, do kiedy może skutecznie złożyć, zmienić lub odwołać deklarację o przewidywanej istotnej zmianie wielkości poboru paliwa gazowego.

- 3.7. Kwalifikacja Odbiorców do grup taryfowych G-2, G-3, G-4, G-5 i L-2 następuje na każdy Rok umowy na podstawie zamówień Mocy umownych, w jednakowej wielkości na wszystkie miesiące umowne. Odbiorca może ubiegać się o zmianę Mocy umownej w trakcie Roku umownego, z wyłączeniem możliwości obniżenia Mocy umownej dla umów zawartych po umowie rozruchowej przez okres 12 miesięcy, z uwzględnieniem pkt 14.2. W przypadku obniżenia Mocy umownej, zmiana ta będzie obowiązywać przez okres co najmniej 12 kolejnych miesięcy umownych, począwszy od pierwszego dnia miesiąca umownego, następującego po miesiącu, w którym złożony został wniosek. Zmiana sprzedawcy lub częściowa zmiana sprzedawcy w danym punkcie odbioru nie powoduje skrócenia okresu, o którym mowa wyżej.

- 3.8. Odbiorca wykorzystujący układ pomiarowy wyposażony w rejestrator poboru mocy, rozliczany w grupach taryfowych G-0, G-1, G-1.12, L-0, L-1 i L-1.12, który w okresie kolejnych dwóch miesięcy przekroczył Moc umowną 110 kWh/h, począwszy od następnego miesiąca po tym okresie, rozliczany jest w tym miejscu w grupie taryfowej G-2 lub L-2, przy czym zmiana ta nie może obowiązywać przez okres krótszy niż 12 miesięcy. Do obliczenia opłaty stałej dystrybucyjnej przyjęta zostanie Moc umowna w wysokości zadeklarowanej przez Odbiorcę, większej niż 110 kWh/h. W przypadku braku takiej deklaracji przyjęta zostanie do rozliczeń Moc umowna w wysokości 111 kWh/h. Opłaty z tytułu przekroczeń Mocy umownej będą naliczane zgodnie z pkt 5.11 Taryfy.
 - 3.9. Odbiorca, u którego zainstalowano Przedpłatowy układ pomiarowy, kwalifikowany jest do grupy taryfowej G-OP albo L-OP.
- 4. Ogólne zasady rozliczania za dostarczone paliwo gazowe i świadczone usługi dystrybucji.**
- 4.1. Współczynnik konwersji (Wk), o którym mowa w pkt 2.27 jest ustalany z zastrzeżeniem pkt 4.2 w przypadku Odbiorców pobierających paliwo gazowe w ilości:
 - 4.1.1. nie większej niż 110 kWh/h – na podstawie średniej arytmetycznej z opublikowanych na stronie EWE, wartości Ciepła spalania dla poszczególnych miesięcy, z liczby miesięcy odpowiadającej liczbie miesięcy Okresu rozliczeniowego,
 - 4.1.2. nie większej niż 110 kWh/h, u których zainstalowane są Przedpłatowe układy pomiarowe (Grupy taryfowe G-OP i L-OP) – na podstawie wartości ciepła spalania, opublikowanej przez EWE przed dniem wniesienia opłaty,
 - 4.1.3. większej niż 110 kWh/h – na podstawie wartości Ciepła spalania opublikowanego na stronie EWE dla Okresu rozliczeniowego.
 - 4.2. W przypadku, gdy Odbiorca uzgodni z EWE zainstalowanie urządzenia, umożliwiającego określenie Ciepła spalania dostarczonego paliwa gazowego w Okresie rozliczeniowym, wówczas Ciepło spalania określane jest na podstawie wskazań tego urządzenia.
 - 4.3. EWE dokonuje rozliczeń za dostarczone paliwo gazowe oraz świadczone usługi dystrybucji na podstawie iloczynu ilości dostarczonego paliwa gazowego w jednostkach objętości [m³] (na podstawie wskazań Układu pomiarowego) oraz Współczynnika konwersji, o którym mowa w pkt 2.27 Taryfy, w Okresach rozliczeniowych ustalonych w Taryfie i Umowie. Jeżeli Umowa nie stanowi inaczej, rozliczenia z Odbiorcami dokonywane są w następujących Okresach rozliczeniowych:
 - a) dla Odbiorców zakwalifikowanych do grup taryfowych G-0, G-1, G-1.12, L-0, L-1, L-1.12 – raz w roku,
 - b) dla Odbiorców zakwalifikowanych do grup taryfowych G-2, G-3, G-4, G-5 oraz L-2 – co miesiąc.
 - 4.4. W Okresach rozliczeniowych, o których mowa w pkt 4.3, mogą być pobierane opłaty za dostarczone paliwo gazowe oraz świadczone usługi dystrybucji na podstawie prognozowanego jego zużycia, wyrażonego w jednostkach energii [kWh]. Konieczność wnoszenia opłat ustalonych na podstawie prognozowanego zużycia paliwa gazowego następuje nie częściej niż:
 - a) dla Odbiorców zakwalifikowanych do grup taryfowych G-0, G-1, L-0, L-1 – co miesiąc,
 - b) dla Odbiorców zakwalifikowanych do grup taryfowych G-2, G-3, G-4, G-5 oraz L-2 – co 7 dni.
 - 4.5. Jeżeli w wyniku wnoszenia opłat na podstawie prognozowanego zużycia, o którym mowa w pkt 4.4, powstanie nadpłata lub niedopłata za pobrane paliwo gazowe wówczas:
 - a) nadpłata podlega zaliczeniu na poczet płatności ustalonych na najbliższy Okres rozliczeniowy, o ile Odbiorca nie zażąda jej zwrotu,
 - b) niedopłata jest rozliczana w pierwszej fakturze wystawianej za najbliższy Okres rozliczeniowy.

- 4.6. Prognozy zużycia paliwa gazowego dla Odbiorców rozliczanych w grupach taryfowych G-0, G-1, L-0, L-1, dokonuje się na podstawie:
- zużycia paliwa gazowego w porównywalnym okresie roku bezpośrednio poprzedzającego rok, w którym dokonuje się prognozy – dla Odbiorców pobierających paliwo gazowe w całym tym okresie,
 - średniorocznego zużycia paliwa gazowego – ustalonego jako iloczyn średniego odbioru dobowego (ilości faktycznie pobranego paliwa gazowego podzielonej przez liczbę dób trwania tego poboru z uwzględnieniem charakterystyki poboru tego paliwa i sezonowości poboru paliwa gazowego) i liczby dób w roku – dla Odbiorców, którzy rozpoczęli pobór paliwa gazowego w ciągu roku bezpośrednio poprzedzającego rok, w którym dokonuje się prognozy,
 - średniorocznego zużycia paliwa gazowego – zużycia deklarowanego przez Odbiorcę, z uwzględnieniem sumy nominalnych mocy godzinowych zainstalowanych urządzeń oraz Charakterystyki poboru paliwa gazowego – dla Odbiorców, dla których dokonana zostanie pierwsza prognoza zużycia w ramach zawartej Umowy, w tym dla Odbiorców nowo przyłączonych, lub gdy nastąpiła wymiana przyłącza skutkująca zwiększeniem lub zmniejszeniem możliwości odbioru paliwa gazowego przez Odbiorcę.
- 4.7. Prognozy zużycia paliwa gazowego dla Odbiorców rozliczanych w grupach taryfowych G-2, G-3, G-4, G-5 oraz L-2 dokonuje się na podstawie deklarowanego przez Odbiorcę poboru paliwa gazowego.
- 4.8. W przypadku uniemożliwienia przez Odbiorcę dokonania odczytu wskaźań Układu pomiarowego, EWE ustala ilość pobranego przez Odbiorcę paliwa gazowego na podstawie szacunkowego zużycia tego paliwa, z zastosowaniem zasad zawartych w pkt 4.12.
- 4.9. W przypadku zmian cen paliwa gazowego, stawek opłat abonamentowych lub stawek opłat dystrybucyjnych w trakcie Okresu rozliczeniowego, opłaty za dostarczone paliwo gazowe pobiera się w wysokości proporcjonalnej do liczby dni obowiązywania poprzednich i nowych cen lub stawek opłat, z zastrzeżeniem zdania następnego. Jeżeli zużycie paliwa gazowego wynika z zapisu urządzenia rejestrującego przebieg godzinowego poboru paliwa gazowego, opłaty zależne od ilości pobranego paliwa gazowego ustala się proporcjonalnie do zużycia paliwa gazowego, zarejestrowanego przed i po zmianie cen lub zmiennych stawek opłat dystrybucyjnych.
- 4.10. W przypadku stwierdzenia nieprawidłowości w działaniu Układu pomiarowego lub przyjęcia do rozliczeń błędnych odczytów wskaźań tego Układu, które spowodowały zawyżenie lub zaniżenie należności za pobrane paliwo gazowe lub świadczone usługi dystrybucji, EWE, po uprzednim sprawdzeniu takich nieprawidłowości lub błędnych odczytów, dokonuje korekty uprzednio wystawionych faktur.
- 4.11. Korekta faktur, o których mowa pkt 4.10, w przypadku:
- zawyżenia lub zaniżenia należności - obejmuje cały Okres rozliczeniowy lub okres, w którym występowały stwierdzone nieprawidłowości lub błędy, z zastrzeżeniem lit. b);
 - zaniżenia należności w stosunku do Odbiorców pobierających paliwa gazowe w ilości nie większej niż 110 kWh/h – obejmuje ostatni Okres rozliczeniowy.
- 4.12. W przypadku, gdy z przyczyn niezależnych zarówno od EWE jak i Odbiorcy, doszło do niezarejestrowania lub nieprawidłowego zarejestrowania poboru paliwa gazowego w Okresie rozliczeniowym, jeżeli Umowa nie stanowi inaczej, za ilość stanowiącą podstawę ustalenia należności za pobrane paliwo gazowe przyjmuje się:
- ilość paliwa gazowego pobranego w analogicznym okresie roku bezpośrednio poprzedzającego dany rok, z uwzględnieniem udokumentowanych okoliczności mających wpływ na wielkość poboru,
 - jeżeli nie można ustalić poboru paliwa gazowego zgodnie z lit. a) – ilość paliwa gazowego zmierzoną przez Układ pomiarowy w następnym Okresie rozliczeniowym, z uwzględnieniem sezonowości jego poboru i innych udokumentowanych okoliczności mających wpływ na wielkość poboru,

- c) jeżeli nie można ustalić poboru paliwa gazowego zgodnie z lit. a) lub lit. b) – ilość wynikającą z iloczynu liczby godzin w Okresie rozliczeniowym i Mocy umownej określonej w Umowie.
- 4.13. W przypadku, gdy Układ pomiarowy składa się z co najmniej dwóch gazomierzy równolegle zainstalowanych na tym samym przyłączy, jeśli Umowa nie stanowi inaczej, w rozliczeniach z Odbiorcą stosuje się następujące zasady:
- opłaty zależne od ilości pobranego paliwa gazowego ustala się na podstawie sumy zmierzonych przez gazomierz ilości pobranego paliwa gazowego,
 - dla ustalenia opłaty abonamentowej zespół gazomierzy uznaje się za jeden Układ pomiarowy,
 - opłaty za zamówioną moc ustala się odpowiednio do Mocy umownej.
- 4.14. EWE może wstrzymać dostarczanie paliwa gazowego, jeżeli:
- instalacja znajdująca się u Odbiorcy stwarza bezpośrednie zagrożenie dla życia, zdrowia albo środowiska,
 - nastąpił nielegalny pobór paliwa gazowego,
 - Odbiorca zwleka z zapłatą za świadczone usługi dystrybucji lub za pobrane paliwo gazowe co najmniej przez okres 30 dni po upływie terminu płatności, a Odbiorca paliw gazowych w gospodarstwie domowym, dodatkowo powiadomiony o zamiarze wstrzymania dostarczania paliwa gazowego, nie ureguluje zaległych i bieżących należności w okresie 14 dni od dnia otrzymania powiadomienia.
- 4.15. Opłata za wstrzymanie dostawy paliwa gazowego wynosi:
- w grupach taryfowych G-0, G-1, G-1.12, G-0P, L-0, L-1, L-1.12, L-0P - 138,68 zł,
 - w pozostałych grupach taryfowych - 254,24 zł.
- Jeżeli ustaną przyczyny uzasadniające wstrzymanie dostarczania paliwa gazowego z powodów, o których mowa w pkt 4.14, EWE bezzwłocznie wznowia jego dostarczanie.
- 4.16. Rozliczanie Odbiorców zakwalifikowanych do grup taryfowych, których nazwa kończy się na „12”, odbywa się na podstawie Odczytów przekazywanych przez Odbiorców w terminie do 10 dnia miesiąca po miesiącu, którego rozliczenie dotyczy.
- 4.17. Odbiorca, o którym mowa w pkt 4.16 jest zobowiązany udostępnić układ pomiarowy do Odczytu sprawdzającego, który może być przeprowadzony do 10 dnia od upływu terminu, w którym powinien być dokonany Odczyt Odbiorcy. Odczyt sprawdzający może być dokonany także po tym terminie, jeżeli z przyczyn niezależnych od EWE, do Odczytu sprawdzającego w terminie, o którym mowa w zdaniu pierwszym, nie doszło.
- 4.18. W razie dokonania Odczytu sprawdzającego i stwierdzenia, że ilość paliwa gazowego ustalona na podstawie Odczytu sprawdzającego jest większa niż suma:
- ilości wykazanej w Odczycie Odbiorcy oraz
 - ilości, która mogłaby być pobrana przez Odbiorcę z uwzględnieniem technicznych możliwości odbioru w okresie pomiędzy Odczytem Odbiorcy i Odczytem sprawdzającym,
- wówczas ustalenie ilości faktycznie pobranego paliwa gazowego następuje w oparciu o wielkość wynikającą z Odczytu sprawdzającego, pomniejszoną o ilość, która mogłaby być pobrana przez Odbiorcę, z uwzględnieniem technicznych możliwości odbioru w okresie pomiędzy Odczytem Odbiorcy i Odczytem sprawdzającym.
- W sytuacji, gdy wielkość ustalona na podstawie Odczytu sprawdzającego jest niższa niż wielkość wynikająca z Odczytu Odbiorcy, ustalenie ilości faktycznie pobranego paliwa gazowego następuje w oparciu o wielkość wynikającą z Odczytu sprawdzającego.
- 4.19. W razie nieprzekazania Odczytu Odbiorcy zgodnie z pkt 4.16 stosuje się pkt 4.6.
- W przypadku gdy Odbiorca w grupie taryfowej kończącej się na „12” w trakcie trwania Roku umownego, co najmniej 2 razy nie przekaże Odczytu zgodnie z pkt 4.16, Odbiorca w miesiącu następującym po drugim miesiącu,

w którym Odbiorca nie przekazał Odczytu, zostanie zakwalifikowany do grupy taryfowej G-1 lub L-1. Kwalifikacja do nowej grupy taryfowej nie może być krótsza niż do końca trwania Roku umownego.

- 4.20. Przekazywanie Odczytów Odbiorcy następuje w formie telefonicznej, w formie elektronicznej, poprzez ebok bądź w inny sposób dopuszczony do stosowania przez EWE, z uwzględnieniem wymaganych danych.

5. Szczegółowe zasady rozliczania za dostarczone paliwo gazowe.

- 5.1. Opłatę za pobrane paliwo gazowe w Okresie rozliczeniowym stanowi iloczyn ilości pobranych przez Odbiorcę kWh tego paliwa gazowego i jego ceny, określonej w pkt 6.1 Taryfy, ustalonej dla grupy taryfowej, do której Odbiorca jest zakwalifikowany.
- 5.2. Odbiorca zobowiązany jest do zapłaty na rzecz EWE miesięcznej opłaty abonamentowej, naliczanej w pełnej wysokości za każdy rozpoczęty miesiąc umowy, odrębnie za każdy Układ pomiarowy, z zastrzeżeniem pkt 5.3.
- 5.3. Opłata abonamentowa nie jest naliczana w odniesieniu do Odbiorców z grupy G-OP i L-OP, którzy pobierają paliwo gazowe z wykorzystaniem Przedpłatowego układu pomiarowego. Dla tych odbiorców, koszty o których mowa w pkt 5.4 uwzględnione są w cenie paliwa gazowego.
- 5.4. Opłata abonamentowa rekompensuje EWE koszty ponoszone w związku z wystawianiem i dostarczaniem faktur, obliczaniem i pobieraniem należności za dostawę paliwa gazowego, czynnościami związanymi z uzasadnioną kontrolą wskazań Układów pomiarowych, zawieraniem i dotrzymywaniem warunków umów i prawidłowości rozliczeń.
- 5.5. Odbiorcy przyłączeni do Sieci dystrybucyjnej EWE za świadczone im usługi dystrybucji obciążeni są opłatą ustalaną na podstawie grupowych stawek opłat.
- 5.6. Opłata za świadczoną usługę dystrybucji składa się z:
 - a) opłaty stałej niezależnej od ilości pobranego paliwa gazowego,
 - b) opłaty zmiennej zależnej od ilości pobranego paliwa gazowego.
- 5.7. Opłata stała za usługę dystrybucji pobierana jest za każdy miesiąc, niezależnie od ilości odebranego paliwa gazowego i mocy faktycznie wykorzystanej.
- 5.8. Od Odbiorców przyłączonych w trakcie Okresu rozliczeniowego, opłaty stałe za świadczenie usługi dystrybucji pobiera się w wysokości proporcjonalnej do czasu świadczenia tej usługi w Okresie rozliczeniowym.
- 5.9. Opłatę zmienną za usługę dystrybucji ustala się dla danego Okresu rozliczeniowego jako iloczyn ilości kWh odebranego paliwa gazowego oraz stawki opłaty zmiennej ustalonej dla danej grupy taryfowej w pkt 6.2 Taryfy.
- 5.10. W przypadku ograniczenia lub wstrzymania (przerwy) odbioru paliwa gazowego z przyczyn zależnych od Odbiorcy, Odbiorca za cały okres trwania ograniczenia lub wstrzymania (przerwy) odbioru tego paliwa ponosi opłatę stałą za świadczoną usługę dystrybucji w identycznej wysokości, jakby nie nastąpiło ograniczenie lub wstrzymania (przerwa).
- 5.11. Odbiorca, który przekroczył Moc umowną w Miejscach odbioru paliwa gazowego z Sieci dystrybucyjnej bez zgody EWE lub nie dostosował się do ograniczenia wprowadzonego przez EWE w związku z prowadzonymi pracami przyłączeniowymi, remontowo-konserwacyjnymi lub związanymi ze zmianą paliwa gazowego bądź usuwaniem awarii, jest obciążany opłatami naliczanymi wg wzoru:

$$O_{PM} = ((M_{MAX} - M) \times T \times 3 \times S_{SS}) / 100$$

gdzie:

O_{PM} – opłata za przekroczenie wielkości Mocy umownej [zł],

M_{MAX} – moc maksymalna zarejestrowana przez Układ pomiarowy [kWh/h],

- M – Moc umowna [kWh/h],
 T – liczba godzin w Okresie rozliczeniowym,
 S_{SS} – stawka opłaty stałej za świadczoną usługę dystrybucji dla grupy taryfowej, do której zakwalifikowany jest Odbiorca [gr/(kWh/h)] za każdą godzinę Okresu rozliczeniowego.

5.12. Opłaty, o których mowa w pkt 5.11 nie są naliczane w przypadku, gdy Odbiorca nie został powiadomiony o ograniczeniach wprowadzonych przez EWE, o których mowa w pkt 7.1.

5.13. W przypadku wystąpienia przekroczenia Mocy umownej u Odbiorcy na skutek:

- awarii w Sieci dystrybucyjnej lub uszkodzenia tej sieci spowodowanego działaniem strony trzeciej,
 - prac prowadzonych przez EWE w obrębie Sieci dystrybucyjnej, których termin został wcześniej przez strony uzgodniony,
 - udokumentowanego przypadku wystąpienia siły wyższej,
- opłaty za przekroczenie Mocy umownej nie są naliczane.

5.14. Opłata za dostawę paliwa gazowego dla Odbiorców zakwalifikowanych do grup taryfowych

G-0, G-1, G-1.12, G-0P, L-0, L-1, L-1.12, L-0P stanowi sumę opłat za pobrane paliwo gazowe (O_k) oraz za świadczoną usługę dystrybucji (O_d).

5.14.1. Opłatę za pobrane paliwo gazowe dla odbiorców oblicza się według wzoru:

$$O_k = C \times Q / 100 + S_a \times k$$

przy czym dla grup taryfowych G-0P i L-0P stosuje się wzór:

$$O_k = C \times Q / 100$$

gdzie:

- O_k – opłata za dostarczone paliwo gazowe [zł],
 C – cena paliwa gazowego [gr/kWh],
 Q – ilość paliwa gazowego [kWh], obliczona zgodnie z pkt 5.16.1,
 S_a – stawka opłaty abonamentowej [zł/m-c],
 k – liczba miesięcy w Okresie rozliczeniowym.

5.14.2. Opłatę za świadczoną usługę dystrybucji oblicza się według wzoru:

$$O_d = S_{SS} \times k + S_{ZS} \times Q / 100$$

przy czym dla grup taryfowych G-0P i L-0P stosuje się wzór:

$$O_d = S_{ZS} \times Q / 100$$

gdzie:

- O_d – opłata za świadczoną usługę dystrybucji [zł],
 Q – ilość paliwa gazowego [kWh], obliczona zgodnie z pkt 5.16.1,
 S_{SS} – stawka opłaty stałej za świadczoną usługę dystrybucji [zł/m-c],
 S_{ZS} – stawka opłaty zmiennej za świadczoną usługę dystrybucji [gr/kWh],
 k – liczba miesięcy w Okresie rozliczeniowym.

5.15. Opłata za dostawę paliwa gazowego dla Odbiorców zakwalifikowanych do grup taryfowych G-2, G-3, G-4, G-5 oraz L-2 stanowi sumę opłat za pobrane paliwo gazowe (O_k) oraz za świadczoną usługę dystrybucji (O_d).

5.15.1. Opłatę za pobrane paliwo gazowe oblicza się według wzoru:

$$O_k = C \times Q/100 + S_a \times k$$

gdzie:

- O_k – opłata za dostarczone paliwo gazowe [zł],
- C – cena paliwa gazowego [gr/kWh],
- Q – ilość paliwa gazowego w Okresie rozliczeniowym [kWh], obliczona zgodnie z pkt. 5.16.1,
- S_a – stawka opłaty abonamentowej [zł/m-c],
- k – liczba miesięcy w Okresie rozliczeniowym,

5.15.2. Opłatę za świadczoną usługę dystrybucji oblicza się według wzoru:

$$O_d = S_{SS} \times M \times T/100 + S_{ZS} \times Q/100$$

gdzie:

- O_d – opłata za świadczoną usługę dystrybucji [zł],
- Q – ilość paliwa gazowego w Okresie rozliczeniowym [kWh], obliczona zgodnie z pkt 5.16.2,
- M – Moc umowna [kWh/h],
- S_{SS} – stawka opłaty stałej za świadczoną usługę dystrybucji [gr/(kWh/h) za każdą godzinę Okresu rozliczeniowego],
- S_{ZS} – stawka opłaty zmiennej za świadczoną usługę dystrybucji [gr/kWh],
- T – liczba godzin w Okresie rozliczeniowym [h].

5.16. Ilość paliwa gazowego [Q]

5.16.1. o której mowa w pkt 5.14, 5.15.1 oblicza się według wzoru:

$$Q = V \times W_k$$

gdzie:

- Q – ilość paliwa gazowego [kWh],
- V – ilość paliwa gazowego zmierzona przez układ pomiarowy [m³],
- W_k – Współczynnik konwersji [kWh/m³], o którym mowa w pkt 2.27 i pkt 4.1 Taryfy.

5.16.2. o której mowa w pkt 5.15.2 oblicza się według wzoru:

$$Q = \sum_{n=1}^i (V_n \times W_k)$$

gdzie:

- Q – ilość paliwa gazowego [kWh],
- V_n – ilość paliwa gazowego zmierzona przez układ pomiarowy w n-tej dobie [m³],
- W_k – Współczynnik konwersji [kWh/m³], o którym mowa w pkt 2.27 i pkt 4.1 Taryfy,
- i – liczba dób w okresie rozliczeniowym

Uzyskany wynik zaokrągla się do dwóch miejsc po przecinku, przy czym końcówki poniżej 0,005 pomija się, a końcówki 0,005 i wyższe zaokrągla się do 0,01.

6. Wysokość cen i stawek opłat za dostawę paliwa gazowego.

6.1. Ceny za paliwo gazowe i stawki opłat abonamentowych stosowane do rozliczeń z Odbiorcami pobierającymi:

- 6.1.1. gaz ziemny wysokometanowy (grupy E) na terenie miast i gmin: Cybinka, Czerwieńsk, Dąbie, Deszczno, Górzycza, Kożuchów, Krosno Odrzańskie, Krzeszyce, Lubniewice, Maszewo, Nowe Miasteczko, Nowogród Bobrzański, Ośno Lubuskie, Rzepin, Stońsk, Słubice, Sulechów, Sulęcín, Świdnica, Torzym, Trzebiechów, Zabór, Zielona Góra oraz miejscowości Chociule, Rosin, Rozłogi, Świebodzin, Wilkowo w gminie Świebodzin w województwie lubuskim

Grupa taryfowa	Ceny za paliwo gazowe		Stawki opłat abonamentowych [zł/m-c]
	z zerową stawką akcyzy lub uwzględniające zwolnienia od akcyzy	przeznaczone do celów opałowych	
	[gr/kWh]	[gr/kWh]	
Dystrybucyjna sieć gazowa o ciśnieniu do 0,5 MPa włącznie			
G-0	22,999	23,389	6,11
G-1	22,997	23,387	8,54
G-1.12	22,997	23,387	10,04
G-2	22,995	23,385	18,22
G-3	22,994	23,384	121,46
Przedpłatowy układ pomiarowy			
G-0P	23,694	24,084	-

Do cen i stawek opłat dolicza się podatek od towarów i usług (VAT).

- 6.1.2. gaz ziemny wysokometanowy (grupy E) na terenie województwa lubuskiego (z wyjątkiem miast i gmin wymienionych w pkt 6.1.1), świętokrzyskiego, lubelskiego, opolskiego, łódzkiego

Grupa taryfowa	Ceny za paliwo gazowe		Stawki opłat abonamentowych [zł/m-c]
	z zerową stawką akcyzy lub uwzględniające zwolnienia od akcyzy	przeznaczone do celów opałowych	
	[gr/kWh]	[gr/kWh]	
Dystrybucyjna sieć gazowa o ciśnieniu do 0,5 MPa włącznie			
G-0	22,835	23,225	6,11
G-1	22,833	23,223	8,54
G-1.12	22,833	23,223	10,04
G-2	22,832	23,222	18,22
G-3	22,829	23,219	121,46
Przedpłatowy układ pomiarowy			
G-0P	23,510	23,900	-

Do cen i stawek opłat dolicza się podatek od towarów i usług (VAT).

6.1.3. gaz ziemny zaazotowany (grupy L, podgrupy Lw)

Grupa taryfowa	Ceny za paliwo gazowe		Stawki opłat abonamentowych [zł/m-c]
	z zerową stawką akcyzy lub uwzględniające zwolnienia od akcyzy	przeznaczone do celów opałowych	
	[gr/kWh]	[gr/kWh]	
Dystrybucyjna sieć gazowa o ciśnieniu do 0,5 MPa włącznie			
L-0	22,835	23,244	5,10
L-1	22,820	23,229	7,65
L-1.12	22,820	23,229	9,15
L-2	22,529	22,938	33,65
Przedpłatowy układ pomiarowy			
L-OP	23,417	23,826	-

Do cen i stawek opłat dolicza się podatek od towarów i usług (VAT).

6.2. Stawki opłat dystrybucyjnych stosowane do rozliczeń z Odbiorcami pobierającymi paliwo gazowe z Sieci dystrybucyjnej EWE przedstawia poniższa tabela:

6.2.1. dla Odbiorców gazu ziemnego wysokometanowego (grupy E) z terenu województwa **lubuskiego** – grupy taryfowe o symbolu G

Grupa taryfowa	Stawki opłat dystrybucyjnych		
	Stała		Zmienna
	[zł/m-c]	[gr/(kWh/h) za h]	[gr/kWh]
Dystrybucyjna sieć gazowa o ciśnieniu do 0,5 MPa włącznie			
G-0	4,24	-	6,505
G-1	22,66	-	6,015
G-1.12	22,66	-	6,015
G-2	-	0,472	4,764
G-3	-	0,501	4,740
G-4	-	0,499	4,354
Dystrybucyjna sieć gazowa o ciśnieniu powyżej 0,5 MPa			
G-5	-	0,381	3,784
Przedpłatowy układ pomiarowy			
G-OP	-	-	7,339

Do stawek opłat dolicza się podatek od towarów i usług (VAT).

6.2.2. dla Odbiorców gazu ziemnego wysokometanowego (grupy E) z terenu województwa **świętokrzyskiego, lubelskiego, opolskiego, łódzkiego** – grupy taryfowe o symbolu G

Grupa taryfowa	Stawki opłat dystrybucyjnych		
	Stała		Zmienna
	[zł/m-c]	[gr/(kWh/h) za h]	[gr/kWh]
Dystrybucyjna sieć gazowa o ciśnieniu do 0,5 MPa włącznie			
G-0	4,24	-	5,861
G-1	6,68	-	5,786
G-1.12	6,68	-	5,786
G-2	-	0,472	3,864
G-3	-	0,490	3,190
G-4	-	0,467	2,349
Przedpłatowy układ pomiarowy			
G-0P	-	-	6,179

Do stawek opłat dolicza się podatek od towarów i usług (VAT).

6.2.3. dla Odbiorców gazu ziemnego zaazotowanego (grupy L, podgrupy Lw) z terenu województwa **dolnośląskiego** – grupy taryfowe o symbolu L

Grupa taryfowa	Stawki opłat dystrybucyjnych		
	Stała		Zmienna
	[zł/m-c]	[gr/(kWh/h) za h]	[gr/kWh]
Dystrybucyjna sieć gazowa o ciśnieniu do 0,5 MPa włącznie			
L-0	4,24	-	6,416
L-1	8,48	-	4,572
L-1.12	8,48	-	4,572
L-2	-	0,362	4,096
Przedpłatowy układ pomiarowy			
L-0P	-	-	5,380

Do stawek opłat dolicza się podatek od towarów i usług (VAT).

7. Bonifikaty z tytułu wprowadzonych ograniczeń oraz opłaty za niedostosowanie się do wprowadzonych ograniczeń.

7.1. W przypadku wprowadzenia przez EWE ograniczenia wielkości Mocy umownej w szczególności w przypadku przerw lub zakłóceń wynikających z:

- a) awarii, zagrożenia wybuchem lub wybuchu, zagrożenia pożarem lub pożaru,
- b) prowadzenia prac związanych z usuwaniem awarii,
- c) wykonywania planowanych prac konserwacyjnych lub remontowych sieci EWE,
- d) wykonywania prac związanych z przyłączeniem do sieci,
- e) prac związanych ze zmianą rodzaju dostarczanego paliwa gazowego,

z zastrzeżeniem pkt 7.8, opłata stała za usługę dystrybucji dla danego miejsca odbioru ulega obniżeniu proporcjonalnie do wielkości faktycznego ograniczenia Mocy umownej i czasu trwania przerwy lub zakłócenia.

- 7.2. Bonifikata, o której mowa w pkt 7.1 nie przysługuje, jeżeli Odbiorca nie dostosował się do wprowadzonych ograniczeń.
- 7.3. W przypadku ograniczenia przez EWE Mocy umownej z przyczyn innych niż wymienione w pkt 7.1 a w szczególności z powodu doraźnego spadku ciśnienia w sieci (w miejscu odbioru) poniżej ciśnienia, o którym mowa w Umowie, Odbiorcy przysługuje bonifikata w opłacie stałej za usługę dystrybucji dla danego miejsca odbioru, w wysokości proporcjonalnej do wielkości i czasu trwania tego ograniczenia.
- 7.4. EWE udziela bonifikaty w terminie 30 dni od dnia ustania zdarzenia wymienionego w pkt 7.3.
- 7.5. Bonifikata, o której mowa w pkt 7.1 nie przysługuje, jeśli spadek ciśnienia został spowodowany na skutek przekroczenia przez Odbiorcę Mocy umownej lub z innych przyczyn zależnych od Odbiorcy.
- 7.6. Odbiorca, który nie dostosował się do ograniczenia wprowadzonego przez EWE z przyczyn, o których mowa w pkt 7.1 obciążany jest opłatą wyliczoną na podstawie wzoru wskazanego w pkt 5.11.
- 7.7. Opłaty za przekroczenie mocy umownej nie są naliczane w przypadku, gdy odbiorca nie został powiadomiony przez EWE o wprowadzeniu tych ograniczeń.
- 7.8. W przypadku każdorazowego wystąpienia przerwy w dostarczaniu paliwa gazowego, trwającej co najmniej 12 godzin z przyczyn, o których mowa w pkt 7.1, odbiorcy o mocy nie większej niż 110 kWh/h udzielana jest bonifikata w opłacie stałej. Bonifikata ustalana jest proporcjonalnie do liczby dni w miesiącu umownym i udzielana za każdą rozpoczętą dobę trwania tej przerwy

$$B_{os} = \frac{d}{i} \times S_{ss}$$

gdzie:

- B_{os} - bonifikata w opłacie stałej za przerwę w dostarczaniu paliwa gazowego [zł]
 d - liczba dni trwania przerwy w dostarczaniu paliwa gazowego
 i - liczba dni w miesiącu umownym
 S_{ss} - stawka opłaty stałej dla grupy taryfowej, do której zakwalifikowany jest Odbiorca [zł/m-c].

8. Bonifikaty z tytułu niedotrzymania standardów jakościowych obsługi Odbiorców.

- 8.1. Za niedotrzymanie przez EWE standardów jakościowych obsługi Odbiorców, Odbiorcy przysługują bonifikaty w następującej wysokości:
 - a) za odmowę udzielenia Odbiorcy na jego żądanie, informacji o przewidywanym terminie wznowienia dystrybucji paliwa gazowego, przerwanej z powodu awarii sieci dystrybucyjnej – 113,25 zł;
 - b) za nieprzyjęcie zgłoszenia dotyczącego awarii lub zakłócenia w dostarczaniu paliwa gazowego – 113,25 zł;
 - c) za nieuzasadnioną zwłokę w likwidacji awarii, która wystąpiła w sieci dystrybucyjnej i usuwaniu zakłóceń w dostarczaniu paliwa gazowego – 377,50 zł;
 - d) za niepowiadomienie Odbiorcy zaliczanych do grupy przyłączeniowej B podgrupy I, z co najmniej siedmiodniowym wyprzedzeniem, o terminach i czasie trwania planowanych przerw w dostarczaniu paliwa gazowego, w formie ogłoszeń prasowych, internetowych, komunikatów radiowych lub telewizyjnych, w inny sposób przyjęty na danym terenie lub w drodze indywidualnych zawiadomień przekazanych na piśmie, telefonicznie bądź za pomocą innego środka telekomunikacji – 113,25 zł;
 - e) za niepowiadomienie Odbiorców innych niż określone pod lit. d), z co najmniej czternastodniowym wyprzedzeniem, o terminach i czasie trwania planowanych przerw w dostarczaniu paliwa gazowego, w formie

ogłoszeń prasowych, internetowych, komunikatów radiowych lub telewizyjnych, w inny sposób przyjęty na danym terenie lub w drodze indywidualnych zawiadomień przekazanych na piśmie, telefonicznie bądź za pomocą innego środka telekomunikacji – 566,25 zł;

- f) za odmowę odpłatnego podjęcia stosownych czynności w sieci gazowej, w celu umożliwienia bezpiecznego wykonania przez Odbiorcę lub inny podmiot prac w obszarze oddziaływania tej sieci – 188,75 zł;
- g) za odmowę udzielenia na żądanie Odbiorcy informacji o zasadach rozliczeń oraz o aktualnej taryfie – 113,25 zł;
- h) za przedłużenie czternastodniowego terminu rozpatrzenia wniosku lub reklamacji w sprawie zasad rozliczeń i udzielenia odpowiedzi, za każdy dzień zwłoki – 22,65 zł; w przypadku wniosku lub reklamacji wymagających przeprowadzenia kontroli lub dokonania pomiarów termin czternastodniowy jest liczony od dnia zakończenia tych kontroli lub pomiarów;
- i) za przedłużenie czternastodniowego terminu sprawdzenia prawidłowości działania Układu pomiarowego, którego EWE jest właścicielem, za każdy dzień zwłoki – 22,65 zł;
- j) za przedłużenie siedmiodniowego terminu przekazania Układu pomiarowego, którego EWE jest właścicielem, do badania laboratoryjnego, od dnia zgłoszenia takiego żądania przez Odbiorcę, za każdy dzień zwłoki – 22,65 zł;
- k) za uniemożliwienie wykonania dodatkowej ekspertyzy badanego uprzednio Układu pomiarowego – 377,50 zł;
- l) za niewydanie przez EWE po zakończeniu dostarczania paliwa gazowego oraz w przypadku wymiany Układu pomiarowego w trakcie dostarczania tego paliwa, na wniosek Odbiorcy, dokumentu zawierającego dane identyfikujące ten Układ lub za nieudostępnienie danych pomiarowych na dzień zakończenia dostarczania tego paliwa lub demontażu Układu pomiarowego – 28,31 zł.

8.2. EWE udziela bonifikaty w terminie 30 dni od dnia wystąpienia zdarzeń, o których mowa w pkt 8.1.

9. Bonifikaty za niedotrzymanie parametrów jakościowych dostarczanego paliwa gazowego.

9.1. Jeżeli EWE w Miejscu odbioru dostarczy paliwo gazowe, które nie będzie spełniało parametrów jakościowych, określonych w poniższej tabeli:

Wielkość charakteryzująca jakość paliwa gazowego*)	Jedn. miary	Najwyższa dopuszczalna wartość X_{SJNmax}
zawartość siarkowodoru	mg/m ³	7,0
zawartość par rtęci	µg/m ³	30,0
zawartość siarki całkowitej	mg/m ³	40,0
zawartość siarki merkaptanowej	mg/m ³	16,0

*) Wielkości w tabeli podane są dla warunków normalnych

Odbiorcy przysługuje bonifikata za niedotrzymanie każdego z przekroczonych parametrów jakościowych paliwa gazowego obliczana według wzoru:

$$BNP = OUT \times 2 \times \frac{CRG}{100} \times \frac{X_{SJW} - X_{SJNmax}}{X_{SJNmax}}$$

gdzie:

BNP - bonifikata za niedotrzymanie parametrów jakościowych paliwa gazowego w Miejscu odbioru [zł],

OUT - pobrana w Miejscu odbioru ilość paliwa gazowego o parametrach jakościowych niezgodnych z parametrami określonymi w tabeli [kWh],

CRG - Cena Referencyjna paliwa gazowego, o której mowa w pkt 2.1 Taryfy [gr/kWh],

X_{S1Nmax} - najwyższa dopuszczalna wartość danego parametru jakościowego, określona w tabeli,

X_{S1W} - rzeczywista wartość danego parametru jakościowego paliwa gazowego w Miejscu odbioru.

9.2. W przypadku niespełnienia następujących wymagań dotyczących temperatury punktu rosy:

a) w okresie 1.04 – 30.09 maksymalna dopuszczalna wartość temperatury punktu rosy wody wynosi +3,7°C (276,85 K) przy ciśnieniu 5,5 MPa,

b) w okresie 1.10 – 31.03 maksymalna dopuszczalna wartość temperatury punktu rosy wody wynosi -5°C (268,15 K) przy ciśnieniu 5,5 MPa.

Odbiorcy przysługuje bonifikata za niedotrzymanie parametru temperatury punktu rosy wody (BNT), obliczana według wzoru:

$$BNT = OUT * 0,1 * \frac{CRG}{100} * \frac{X_{STW} - X_{STNmax}}{X_{STNmax}}$$

gdzie:

BNP - bonifikata za niedotrzymanie parametru temperatury punktu rosy wody w Miejscu odbioru [zł],

OUT - pobrana w Miejscu odbioru ilość paliwa gazowego o niedotrzymanej wartości parametru temperatury punktu rosy wody [kWh],

CRG - Cena Referencyjna paliwa gazowego, o której mowa w pkt 2.1 Taryfy [gr/kWh],

X_{STNmax} - najwyższa dopuszczalna wartość temperatury punktu rosy wody, określona w IRIESD [K],

X_{STW} - rzeczywista wartość temperatury punktu rosy wody paliwa gazowego w Miejscu odbioru [K].

9.3. Jeżeli EWE w Miejscu odbioru dostarczy gaz wysokometanowy E, bez uprzedniej zgody Odbiorcy o wartości ciepła spalania H_{zw} niższej od minimalnej (HSN_{mingr} , które wynosi 34,0 MJ/m³, tj. 9,444 kWh/m³), określonej zgodnie z IRIESD, Odbiorcy przysługuje bonifikata za niedotrzymanie ciepła spalania obliczana według wzoru:

$$BNC = OUT * 2 * \frac{CRG}{100} * \left(1 - \frac{H_{zw}}{HSN_{mingr}}\right)$$

gdzie:

BNC – bonifikata za niedotrzymanie ciepła spalania w Miejscu odbioru [zł],

OUT – pobrana w Miejscu odbioru ilość gazu wysokometanowego E o niższej od minimalnej wartości ciepła spalania [kWh],

CRG – Cena Referencyjna gazu wysokometanowego E [gr/kWh],

H_{zw} – ciepło spalania gazu wysokometanowego E w ORCS właściwym dla danego Miejsca odbioru,

HSN_{mingr} – minimalne ciepło spalania dla gazu wysokometanowego E wynosi 34,0 MJ/m³ (9,444 kWh/m³).

9.4. Jeżeli EWE w Miejscu odbioru bez uprzedniej zgody Odbiorcy dostarczy paliwo gazowe o wartości ciepła spalania H_{zw} niższej niż HSN_{min} określonej w IRIESD (dla gazu wysokometanowego wyższej lub równej HSN_{mingr}), Odbiorcy przysługuje bonifikata za niedotrzymanie ciepła spalania w Miejscu odbioru obliczana według wzoru:

$$BNC = OUT * \frac{CRG}{100} * \left(1 - \frac{H_{zw}}{HSN_{min}}\right)$$

gdzie:

BNC – bonifikata za niedotrzymanie ciepła spalania w Miejscu odbioru [zł],

OUT – pobrana w Miejscu odbioru ilość paliwa gazowego o niższej od minimalnej wartości ciepła spalania [kWh],

CRG – Cena Referencyjna paliwa gazowego [gr/kWh],

H_{zw} – ciepło spalania paliwa gazowego w obszarze rozliczeniowym ciepła spalania właściwym dla danego Miejsca odbioru,

HSN_{min} – minimalne ciepło spalania wynosi dla gazu:

wysokometanowego E – 38,0 MJ/m³ (10,555 kWh/m³),

zaazotowanego Lw – 30,0 MJ/m³ (8,333 kWh/m³),

- 9.5. EWE udziela Odbiorcy bonifikaty w terminie 30 dni od dnia ustania zdarzenia niedotrzymania parametrów jakościowych paliwa gazowego.

10. Opłaty za nielegalne pobieranie paliwa gazowego.

- 10.1. Za nielegalne pobieranie paliw gazowych uważa się pobieranie tych paliw bez zawartej Umowy (z wyłączeniem przypadku sprzedaży rezerwowej), z całkowitym lub częściowym pominięciem Układu pomiarowego lub poprzez ingerencję w ten układ mającą wpływ na zafałszowanie pomiarów dokonywanych przez Układ pomiarowy.
- 10.2. W przypadku stwierdzenia nielegalnego pobierania paliwa gazowego, o którym mowa w pkt 10.1, EWE obciąża pobierającego opłatą obliczoną zgodnie z wzorem:

$$O_{NPG} = 3 \times Q_{NPG} \times CRG$$

gdzie:

O_{NPG} – opłata za nielegalny pobór paliwa gazowego [zł],

CRG – Cena Referencyjna paliwa gazowego, obowiązująca w miesiącu stwierdzenia nielegalnego poboru, o której mowa w pkt 2.1 Taryfy [zł/kWh],

Q_{NPG} – ryczałtowe ilości nielegalnie pobranego paliwa gazowego [kWh], o których mowa w pkt 10.3.

- 10.3. Ryczałtowe ilości nielegalnie pobranego paliwa gazowego określa się na podstawie sumarycznej mocy zainstalowanych odbiorników:

Sumaryczna moc zainstalowanych odbiorników c [kW]	Ryczałtowa ilość nielegalnie pobieranego paliwa gazowego Q_{NPG} [kWh]
	Grupy taryfowe G i L
c ≤ 10 kW	2 200
10 kW < c ≤ 20 kW	9 900
20 kW < c ≤ 50 kW	38 500
50 kW < c ≤ 100 kW	72 000
c > 100 kW	$Q_{NPG} = 1000 \times c$

- 10.4. Ryczałtowe ilości paliwa, o których mowa w pkt 10.3 są wielkościami maksymalnymi. EWE przy ustalaniu opłat może zastosować ilości mniejsze, uwzględniając rzeczywiste możliwości pobierania paliwa gazowego przez danego Odbiorcę lub podmiot nielegalnie pobierający paliwo gazowe, z uwzględnieniem mocy i rodzaju zainstalowanych odbiorników.

10.5. Za czynności związane ze stwierdzeniem nielegalnego pobierania paliwa gazowego ustala się następujące opłaty lub sposób ich ustalenia:

Lp.	Nazwa czynności	Wysokość opłaty lub sposób jej ustalenia
1	Wymiana, montaż lub demontaż uszkodzonego lub zniszczonego przez Odbiorcę Układu pomiarowego:	
	– dla wszystkich grup taryfowych	Opłata wynikająca z ceny nabycia nowego układu pomiarowego obowiązującej w dniu jego montażu oraz kwoty 76,85 zł, rekompensującej koszty związane z jego montażem lub demontażem i założeniem plomb EWE
2	Założenie nowych plomb na układzie pomiarowym, w tym urządzeniu mierzącym moc lub innym urządzeniu pomiarowym, w miejsce plomb zerwanych przez Odbiorcę lub przez niego uszkodzonych:	
	– dla wszystkich grup taryfowych	101,47 zł
3	Sprawdzenie stanu technicznego Układu pomiarowego i założenie przez EWE nowych plomb na kurku głównym, w Układzie pomiarowym lub na innym elemencie podlegającym oplombowaniu, w miejsce plomb zerwanych przez Odbiorcę lub przez niego uszkodzonych.	279,67 zł
4	Poddanie układu pomiarowego ponownej legalizacji z powodu zerwania przez Odbiorcę plomb legalizacyjnych lub ich naruszenia:	
	– dla wszystkich grup taryfowych	Opłata wynikająca z faktury wystawionej przez akredytowaną jednostkę przeprowadzającą badanie legalizacji powiększona o kwotę 76,85 zł, rekompensującą koszty związane z jego montażem lub demontażem i założeniem plomb EWE
5	Odcięcie na przyłączy dopływu paliwa gazowego, gdy Odbiorca uniemożliwia dostęp do armatury odcinającej, pomimo pisemnego wezwania do zapewnienia dostępu do niej.	1016,97 zł

Do opłat dolicza się podatek od towarów i usług (VAT).

11. Opłaty za usługi wykonywane na dodatkowe zlecenie Odbiorcy.

11.1. EWE ustala następujące opłaty za czynności lub usługi wykonywane na dodatkowe zlecenie Odbiorcy:

Lp.	Nazwa czynności lub usługi	Stawka opłaty [zł/czynność]
1	Wstrzymanie lub wznowienie dostarczania paliwa gazowego u Odbiorcy:	
	– dla grup taryfowych G-0, G-1, G-1.12, G-OP, L-0, L-1, L-1.12, L-OP	69,34 zł
	– dla pozostałych grup taryfowych	127,12 zł
2	Sprawdzenie prawidłowości wskazań urządzenia pomiarowego:	
	– dla grup taryfowych G-0, G-1, G-1.12, G-OP, L-0, L-1, L-1.12, L-OP	60,67 zł
	– dla pozostałych grup taryfowych	109,2 zł
3	Laboratoryjne sprawdzenie poprawności wskazań urządzenia pomiarowego:	
	– dla grup taryfowych G-0, G-1, G-1.12, G-OP, L-0, L-1, L-1.12, L-OP	Kwota wynikająca z faktury wystawionej przez zewnętrzną jednostkę przeprowadzającą badanie, powiększona o kwotę rekompensującą koszty demontażu i ponownego jego montażu oraz założenia plomb EWE w wysokości 76,85 zł.
	– dla pozostałych grup taryfowych	Kwota wynikająca z faktury wystawionej przez zewnętrzną jednostkę przeprowadzającą badanie, powiększona o kwotę rekompensującą koszty demontażu i ponownego jego montażu oraz założenia plomb EWE w wysokości 139,54 zł.
4	Wykonanie dodatkowej ekspertyzy badanego wcześniej Układu pomiarowego:	
	– dla grup taryfowych G-0, G-1, G-1.12, G-OP, L-0, L-1, L-1.12, L-OP	Opłata wynikająca z faktury wystawionej przez akredytowaną jednostkę przeprowadzającą dodatkową ekspertyzę powiększona o koszty związane z dostarczeniem urządzeń do innej akredytowanej jednostki.
	– dla pozostałych grup taryfowych	Opłata wynikająca z faktury wystawionej przez akredytowaną jednostkę przeprowadzającą dodatkową ekspertyzę powiększona o koszty związane z dostarczeniem urządzeń do innej akredytowanej jednostki.
5	Założenie plomby EWE na Układ pomiarowy i elementy instalacji zasilającej w miejsce zerwanej lub naruszonej z winy Odbiorcy:	
	– dla grup taryfowych G-0, G-1, G-1.12, G-OP, L-0, L-1, L-1.12, L-OP	101,47 zł
	– dla pozostałych grup taryfowych	115,56 zł
6	Wymiana uszkodzonego z winy Odbiorcy układu pomiarowego:	
	– dla grup taryfowych G-0, G-1, G-1.12, G-OP, L-0, L-1, L-1.12, L-OP	Cena nabycia nowego układu, obowiązująca w dniu jego montażu, powiększona o kwotę rekompensującą koszty demontażu i ponownego jego montażu oraz założenia plomb EWE w wysokości 76,85 zł.
	– dla pozostałych grup taryfowych	Cena nabycia nowego układu, obowiązująca w dniu jego montażu, powiększona o kwotę rekompensującą koszty demontażu i ponownego jego montażu oraz założenia plomb EWE w wysokości 139,54 zł.
7	Laboratoryjne sprawdzenie jakości paliwa gazowego:	
	– dla wszystkich grup taryfowych	Kwota wynikająca z faktury wystawionej przez zewnętrzną jednostkę przeprowadzającą badanie.
8	Dodatkowe rozliczenie na wniosek Odbiorcy w okresie między dwoma rzeczywistymi odczytami:	
	– dla grup taryfowych G-0, G-1, L-0, L-1	4,42 zł

Do stawek dolicza się podatek od towarów i usług (VAT).

- 11.2. W opłatach za czynności, których wykonanie wymaga plombowania uwzględniono koszt kompletu plomb dla jednego Układu pomiarowego. Za każdą następną plombę pobierana jest opłata w wysokości 6,07 zł.
- 11.3. W przypadku, gdy w ramach jednego dojazdu do Miejsca odbioru paliwa gazowego wykonywana jest więcej niż jedna usługa spośród wymienionych w tabeli w pkt 11.1, każdą z opłat za wykonanie drugiej i następnych czynności pomniejsza się o kwotę 27,73 zł za dojazd do Miejsca odbioru paliwa gazowego.
- 11.4. Za inne dodatkowe usługi wykonywane na zlecenie Odbiorcy, nieujęte w pkt 11.1, wysokość opłat ustalana jest indywidualnie z Odbiorcą, w ramach odrębnej Umowy.
- 11.5. Odbiorca pokrywa koszty sprawdzenia prawidłowości działania układu pomiarowego oraz koszty jego badania laboratoryjnego tylko w przypadku, gdy w wyniku sprawdzenia, badania laboratoryjnego lub wykonania dodatkowej ekspertyzy nie stwierdzono nieprawidłowości w działaniu układu pomiarowego.
- 11.6. Odbiorca pokrywa koszty badania jakości paliwa gazowego tylko w przypadku, gdy nie stwierdzono niedotrzymania przez EWE parametrów jakościowych paliwa gazowego.
- 12. Zasady rozliczeń za przyłączenie do Sieci dystrybucyjnej EWE.**
- 12.1. Podmioty przyłączane do Sieci dystrybucyjnej EWE, zgodnie z ich podziałem określonym w rozporządzeniu, o którym mowa w pkt 1.3 lit. b) Taryfy, zalicza się do następujących grup przyłączeniowych:
- grupa A – podmioty, których urządzenia, instalacje i sieci są bezpośrednio przyłączane do Sieci dystrybucyjnej wysokich ciśnień z wyłączeniem podmiotów, o których mowa w lit. c),
 - grupa B – podmioty, których urządzenia, instalacje i sieci są bezpośrednio przyłączane do Sieci dystrybucyjnej EWE, innej niż wymieniona w lit. a), z wyłączeniem podmiotów, o których mowa w lit. c), z podziałem na podgrupy:
 - podgrupa I – podmioty, które będą pobierać gaz ziemny wysokometanowy w ilości nie większej niż 10 m³ /h, albo gaz ziemny zaazotowany w ilościach nie większych niż 25 m³ /h,
 - podgrupa II – pozostałe podmioty,
 - grupa C – podmioty wykonujące działalność gospodarczą w zakresie dystrybucji paliw gazowych, ich wytwarzania, przetwarzania lub wydobywania, magazynowania paliw gazowych oraz skraplania lub regazyfikacji skroplonego gazu ziemnego.
- 12.2. Za przyłączenie do Sieci dystrybucyjnej EWE ustala się opłatę dla podmiotów:
- grupy A – na podstawie jednej czwartej rzeczywistych nakładów poniesionych na realizację przyłączenia,
 - grupy B – na podstawie stawek opłat za przyłączenie, ustalonych w pkt 12.11, w zależności od wielkości Mocy przyłączeniowej oraz długości odcinka sieci służącego do przyłączenia podmiotów ubiegających się o przyłączenie, przy zastosowaniu standardowych elementów przyłącza,
 - grupy C – na podstawie rzeczywistych nakładów poniesionych na realizację przyłączenia.
- 12.3. Do standardowych elementów przyłącza grupy przyłączeniowej B zalicza się: układ włączeniowy, rurę przewodową, zawór odcinający, złącze izolacyjne lub połączenia typu polietylen – stal na przyłączy polietylenowym, kurek główny, reduktor ciśnienia gazu o przepustowości nie większej niż 10m³/h oraz układ pomiarowy dla grupy przyłączeniowej B podgrupy I, rury osłonowe na skrzyżowaniach z innym uzbrojeniem podziemnym.
- 12.4. Opłatę za przyłączenie do sieci EWE dla podmiotów zakwalifikowanych do grupy B, oblicza się według wzoru:

$$O_P = O_R + S_P \times L_P$$

gdzie:

O_P – opłata za przyłączenie [zł],

- O_R – opłata ryczałtowa za budowę odcinka przyłącza o długości nie większej niż 15 metrów [zł],
 S_P – stawka opłaty za każdy metr przyłącza powyżej 15 metrów [zł/m],
 L_P – długość przyłącza powyżej 15 metrów wyznaczona z dokładnością do 1 metra [m].

- 12.5. Opłata za przyłączenie pobierana jest jednorazowo.
- 12.6. Za przebudowę przyłącza, zmianę lokalizacji lub rozbudowę sieci lub zespołu urządzeń wchodzących w jej skład spowodowaną zwiększeniem Mocy przyłączeniowej, dokonaną na wniosek przyłączonego podmiotu, pobiera się opłatę w wysokości równej:
- ¼ rzeczywistych nakładów poniesionych z tego tytułu – w przypadku grupy przyłączeniowej A i B,
 - rzeczywistych nakładów poniesionych z tego tytułu – w przypadku grupy przyłączeniowej C.
- 12.7. Za przebudowę przyłącza, zmianę lokalizacji lub przebudowę zespołu urządzeń wchodzących w jego skład bez zwiększenia dotychczasowej Mocy przyłączeniowej, dokonaną na wniosek przyłączonego podmiotu, pobiera się opłatę w wysokości rzeczywistych nakładów poniesionych z tego tytułu.
- 12.8. Przyłączany podmiot z grupy B podgrupy I nie ponosi kosztów zakupu i montażu reduktora ciśnienia gazu i układu pomiarowego oraz standardowej szafki przeznaczonej na kurek główny lub układ pomiarowy. Koszt ich zakupu i montażu ponosi EWE. Układ pomiarowy, reduktor ciśnienia gazu i szafka stanowią własność EWE.
- 12.9. Za niezbędne do realizacji przyłączenia elementy Sieci dystrybucyjnej i urządzenia niewymienione w pkt 12.3 pobierane są opłaty w wysokości jednej czwartej nakładów poniesionych na ich zakup i budowę.
- 12.10. Opłata za przyłączenie jest ustalana i pobierana w wysokości wynikającej z Taryfy obowiązującej w dniu zawarcia umowy o przyłączenie.
- 12.11. Stawki opłat dla podmiotów zaliczanych do grupy przyłączeniowej B przedstawia poniższa tabela:

Moc przyłączeniowa	Opłata ryczałtowa za przyłączenie do Sieci dystrybucyjnej przyłączem o długości nie większej niż 15 m	Stawka opłaty za każdy metr przyłącza powyżej 15 m
b	O_R	S_P
[m ³ /h]	[zł]	[zł/m]
$b \leq 10$	2068,60	96,00
$10 < b \leq 16$	$1897,60 + 43,50 \times (b-10)$	96,00
$16 < b \leq 25$	$2158,70 + 38,20 \times (b-16)$	97,10
$25 < b \leq 40$	$2503,10 + 42,30 \times (b-25)$	97,10
$40 < b \leq 65$	$3137,50 + 41,40 \times (b-40)$	106,40
$65 < b$	$4173,10 + 29,8 \times (b-65)$	106,40

Do stawek dolicza się podatek od towarów i usług (VAT).

13. Zasady rozliczeń za świadczenie usług dystrybucji na podstawie umowy krótkoterminowej.

- 13.1. W przypadku istnienia technicznych i ekonomicznych warunków świadczenia usług dystrybucji w okresie krótszym niż 12 miesięcy, EWE może zawrzeć, dla danego miejsca odbioru, umowę krótkoterminową na okres jednej doby lub jej wielokrotności, jednego miesiąca umownego lub jego wielokrotności, jednego kwartału lub jego wielokrotności.
- 13.2. Umowa krótkoterminowa może zostać zawarta dla miejsca odbioru, w którym pobór paliwa gazowego następuje z mocą umowną większą niż 110 kWh/h.

- 13.3. Umowa krótkoterminowa dostarczania paliwa gazowego jest zawierana na czas określony.
- 13.4. W przypadku zawarcia umowy krótkoterminowej dostarczania paliwa gazowego do Miejsca odbioru paliwa gazowego, do którego EWE dostarcza paliwo gazowe dla tego Odbiorcy na podstawie Umowy zawartej na okres dłuższy niż 1 rok, strumień paliwa gazowego jest rozdzielany proporcjonalnie do wielkości zamówionej Mocy umownej dla poszczególnych Umów, tzn. umowy długoterminowej i umowy krótkoterminowej. Natomiast w przypadku wystąpienia przekroczenia Mocy umownej bez zgody EWE (ponad sumę Mocy umownych wynikającą z zawartych dla tego Miejsca odbioru Umów), wielkość przekroczenia jest przypisana proporcjonalnie do Mocy umownych zamówionych w ramach umowy długoterminowej i krótkoterminowej.
- 13.5. Kwalifikacja do grupy taryfowej Odbiorcy korzystającego z umowy krótkoterminowej odbywa się zgodnie z zasadami określonymi w pkt 3.2 Taryfy.
- 13.6. Opłatę za świadczenie usługi dystrybucji na podstawie umowy krótkoterminowej ustala się zgodnie z postanowieniami pkt 5.15.2 i pkt 5.11 Taryfy, przy czym stawka opłaty stałej dystrybucyjnej stanowi iloczyn stawki opłaty stałej dystrybucyjnej, ustalonej w pkt 6.2 Taryfy i odpowiedniego współczynnika korygującego, ustalonego w pkt 13.7.
- 13.7. Tabela współczynników korygujących:

Miesiąc	Współczynniki korygujące stawkę opłaty stałej		
	dla umów krótkoterminowych		
	Umowa dobowa	Umowa na miesiąc	Umowa na kwartał
Styczeń	2,7	2,2	1,7
Luty	2,7	2,2	1,7
Marzec	2,4	2,0	1,7
Kwiecień	2,0	1,7	1,1
Maj	1,8	1,5	1,1
Czerwiec	1,5	1,3	1,1
Lipiec	1,5	1,3	1,1
Sierpień	1,5	1,3	1,1
Wrzesień	1,8	1,5	1,1
Październik	2,0	1,7	1,6
Listopad	2,3	1,9	1,6
Grudzień	2,7	2,2	1,6

- 13.8. W zakresie nieuregulowanym w Rozdziale 13 do rozliczeń dotyczących realizacji umowy krótkoterminowej stosuje się pozostałe postanowienia Taryfy.
- 14. Zasady rozliczeń za świadczenie usług dystrybucji na podstawie umowy rozruchowej.**
- 14.1. Odbiorca może ubiegać się o zawarcie z EWE Umowy rozruchowej charakteryzującej się szczególnymi warunkami zamówienia Mocy umownej dla miejsca odbioru paliwa gazowego o mocy przyłączeniowej większej niż 715 kWh/h dla gazu wysokometanowego (grupy E) lub 590 kWh/h dla gazu zaazotowanego (grupy L, podgrupy Lw), nowego lub istniejącego dla którego wydano nowe warunki przyłączenia w związku z udokumentowaną wymianą lub podłączeniem nowych urządzeń gazowych Odbiorcy.

- 14.2. Umowa rozruchowa jest zawierana na okres wnioskowany przez Odbiorcę, jednak nie dłuższy niż 110 dni i kończy się ostatniego dnia miesiąca gazowego. Następstwem Umowy rozruchowej jest Umowa na okres co najmniej 12 miesięcy, przy czym do okresu trwania tej Umowy zalicza się okres Umowy rozruchowej.
- 14.3. Kwalifikacja do grupy taryfowej Odbiorcy, korzystającego z Umowy rozruchowej, odbywa się zgodnie z zasadami określonymi w pkt 3.3, z zastrzeżeniem pkt 3.7, na podstawie maksymalnej zarejestrowanej mocy godzinowej w danym Miesiącu gazowym, jednak nie niższej niż odpowiednio 716 kWh/h dla gazu wysokometanowego (grupy E) lub 591 kWh/h dla gazu zaazotowanego (grupy L, podgrupy Lw).
- 14.4. Opłatę za świadczenie Usługi dystrybucji na podstawie Umowy rozruchowej ustala się zgodnie z postanowieniami pkt 5.15.2, przy czym Moc umowną przyjmowaną do rozliczeń określa się na podstawie maksymalnej zarejestrowanej mocy godzinowej w danym Miesiącu gazowym, jednak nie wyższej niż Moc przyłączeniowa i nie niższej niż odpowiednio 716 kWh/h dla gazu wysokometanowego (grupy E) lub 591 kWh/h dla gazu zaazotowanego (grupy L, podgrupy Lw).
- 14.5. Maksymalny godzinowy pobór paliwa gazowego w danym Miejscu odbioru nie może przekroczyć Mocy przyłączeniowej. W przypadku wystąpienia przekroczenia Mocy przyłączeniowej, bez zgody EWE, Odbiorca jest obciążany opłatą za przekroczenie mocy zgodnie z zapisami pkt 5.11 - 5.13.
- 14.6. W przypadku nieokreślenia przez Odbiorcę Mocy umownej, najpóźniej do 7 dnia przed końcem okresu rozruchu technologicznego, do rozliczeń Usługi dystrybucji paliwa gazowego w kolejnych miesiącach Roku gazowego, przyjęta zostanie maksymalna moc godzinowa zarejestrowana w okresie trwania rozruchu technologicznego w danym punkcie poboru, ale nie wyższa niż moc przyłączeniowa określona dla tego punktu poboru oraz nie niższa niż odpowiednio 716 kWh/h dla gazu wysokometanowego (grupy E), 591 kWh/h dla gazu zaazotowanego (grupy L, podgrupy Lw), z uwzględnieniem pkt 3.7. Określana przez Odbiorcę Moc umowna może być niższa od mocy zarejestrowanej w okresie rozruchu technologicznego, ale nie może być niższa od wyżej określonych wielkości minimalnych.
- 14.7. W zakresie nieuregulowanym w rozdziale 14 do rozliczeń Umowy rozruchowej stosuje się odpowiednio pozostałe postanowienia Taryfy.

EWE



Infolinia: 123 800 000



www.ewe.pl



kontakt@ewe.pl